



*К проекту решения Совета депутатов
муниципального образования «Усть-Лужское
сельское поселение» Кингисеппского
муниципального района Ленинградской области
«Об исполнении бюджета муниципального
образования «Усть-Лужское сельское поселение»
Кингисеппского муниципального района
Ленинградской области за 2021 год»*

Что такое отчёт для граждан?

Основные понятия.



Отчет для граждан – информационный ресурс, содержащий данные об исполнении бюджета за отчетный финансовый год, в доступной для широкого круга заинтересованных пользователей форме.

Отчет - состоит из источников и наборов данных, параметров и композиции элементов отчета муниципального образования на определенный период (отчетный финансовый год).

Доходы – безвозмездные и безвозвратные поступления денежных средств в отчетном финансовом году.

Расходы – выплачиваемые из бюджета денежные средства в соответствии с установленными полномочиями по расходным обязательствам в отчетном финансовом году.

Профицит бюджета – превышение доходов над расходами.

Дефицит бюджета – превышение расходов над доходами.

Кредиторская задолженность - суммы денежных средств муниципального образования, подлежащие уплате соответствующим юридическим или физическим лицам.

Дебиторская задолженность - суммы денежных средств (долгов), причитающихся муниципальному образованию, от юридических или физических лиц в итоге хозяйственных взаимоотношений с ними.



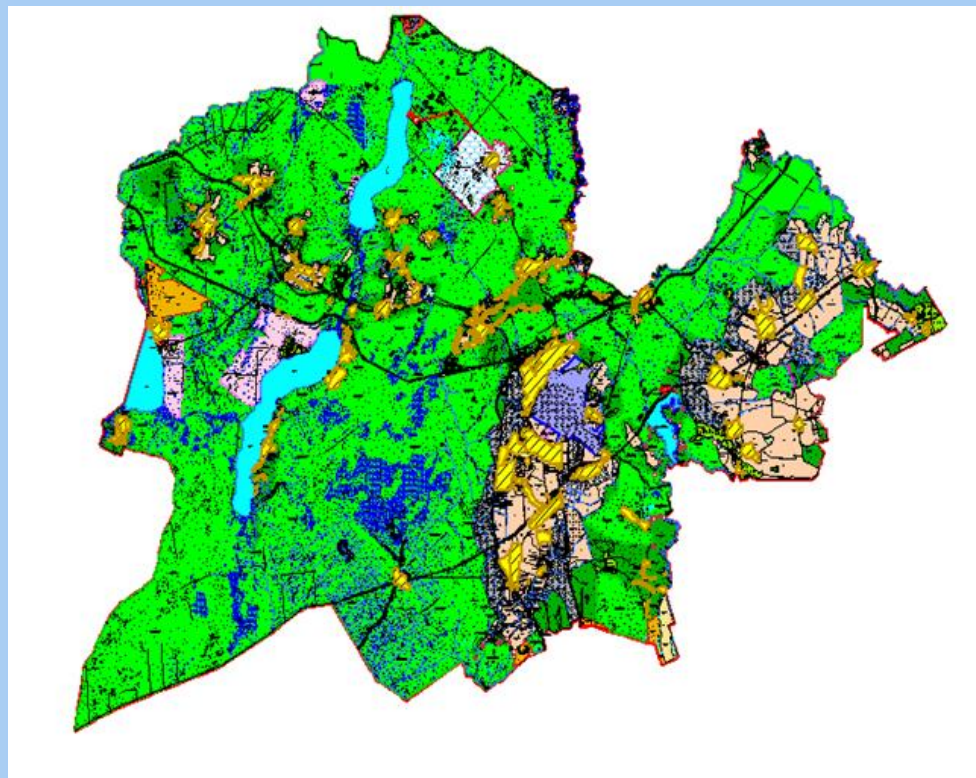


Площадь территории
МО «Усть-Лужское сельское
поселение»

40 807,6,6 га

Численность населения
человек

3 085



Составление бюджетной отчётности

Утверждение отчета:

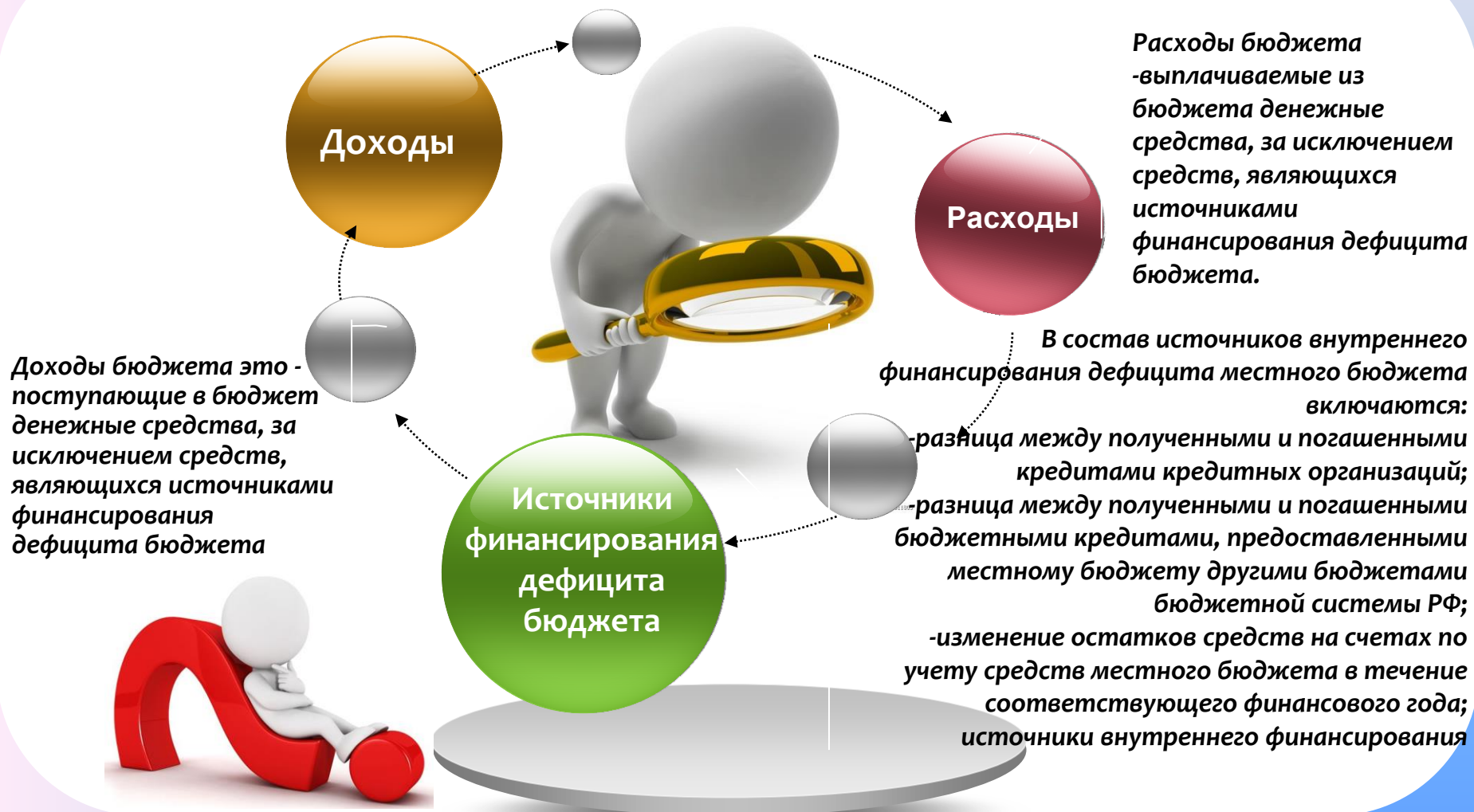
отчет об исполнении бюджета утверждается Решением Совета депутатов на заседании Совета депутатов МО «Усть-Лужское сельское поселение».

Отчетность органов местного самоуправления, муниципальных казенных учреждений МО «Усть-Лужское сельское поселение» составляется в соответствии с Приказом Министерства Финансов России от 28.12.2010 N 191н (редакция от 21.12.2021) "Об утверждении Инструкции о порядке составления и представления годовой, квартальной и месячной отчетности об исполнении бюджетов бюджетной системы Российской Федерации» (с изменениями и дополнениями, вступающими в силу с отчетности за 2021 год).

Отчетность муниципальных бюджетных и автономных учреждений МО «Усть-Лужское сельское поселение» составляется в соответствии с Приказом Министерства Финансов России от 25.03.2011 N 33н (редакция от 02.11.2021) "Об утверждении Инструкции о порядке составления, представления годовой, квартальной бухгалтерской отчётности государственных (муниципальных) бюджетных и автономных учреждений» (с изменениями и дополнениями, вступающими в силу с отчетности за 2021 год).



Основные параметры бюджета МО «Усть-Лужское сельское поселение»



Основные показатели отчёта об исполнении бюджета МО «Усть-Лужское сельское поселение» за 2021 год

Тыс.руб.

Показатели	План 2021 года	Факт 2021 года	% исполнения
Доходы	85 522,0	77 654,7	90,8%
Расходы	81 935,3	63 134,5	77,1%
Дефицит (-) Профицит(+)	+ 3 586,7	+ 14 520,2	X



Доходы бюджета

Доходы бюджета - поступающие в бюджет денежные средства, за исключением средств, являющихся источниками финансирования дефицита бюджета.

ДОХОДЫ БЮДЖЕТА

Налоговые доходы

Поступления от уплаты налогов, установленных Налоговым кодексом РФ:

- Налог на доходы физических лиц – 10%;
- Акцизы на нефтепродукты – по нормативу ;
- Земельный налог – 100%;
- Налог на имущество физических лиц – 100%;
- Единый сельхозналог – 50%

Неналоговые доходы

Поступления доходов от использования государственного (муниципального) имущества, от платных услуг, оказываемых бюджетными учреждениями, штрафных санкций за нарушение законодательства, иных неналоговых платежей

Безвозмездные поступления

Поступления доходов в виде финансовой помощи, полученной от других уровней бюджетной системы РФ (межбюджетные трансферты), безвозмездные поступления от организаций и граждан

Структура доходной части бюджета МО «Усть-Лужское сельское поселение» за 2021 год

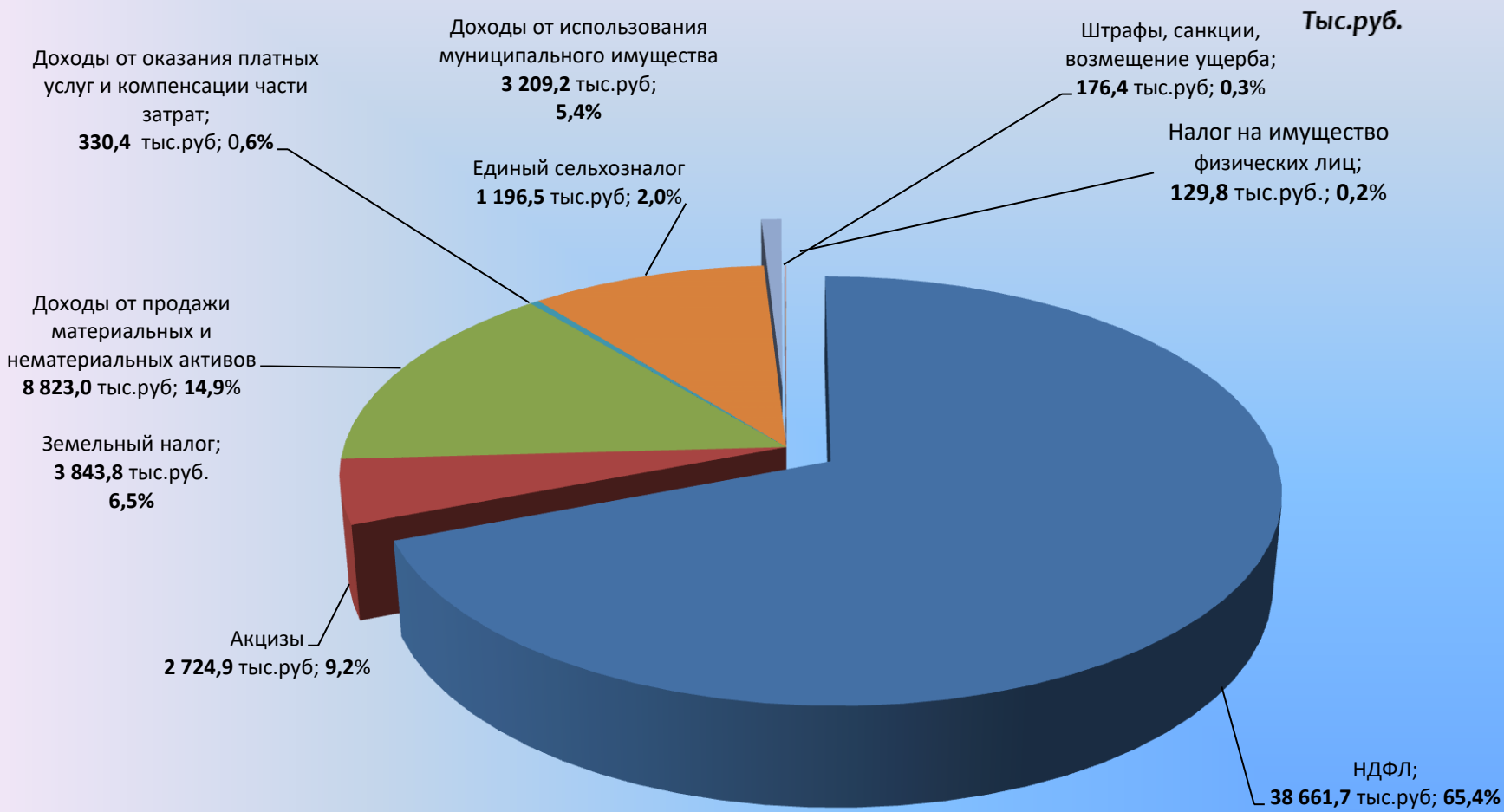
Тыс.руб.



**Поступило доходов всего
77 654,7 тысяч рублей**



Структура налоговых и неналоговых доходов бюджета МО «Усть-Лужское сельское поселение» в 2021 году



Поступило 59 095,7 тысяч рублей

Как классифицируются расходы бюджета?

Расходы бюджета – выплачиваемые из бюджета денежные средства, за исключением средств, являющихся источниками финансирования дефицита бюджета.

Формирование расходов осуществляется в соответствии с расходными обязательствами, обусловленными установленным законодательством разграничением полномочий, исполнение которых должно происходить в очередном финансовом году за счет средств соответствующих бюджетов.

Принципы формирования расходов бюджета:

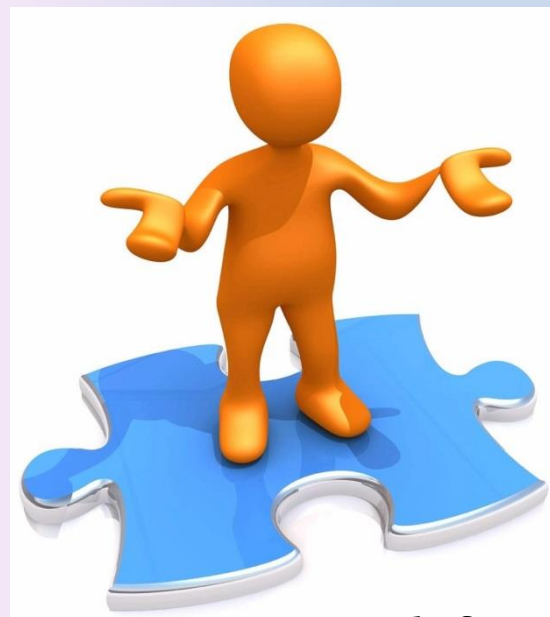
Разделы классификации расходов бюджета



Исполнение расходов бюджета МО «Усть-Лужское сельское поселение» по разделам за 2021 год, тыс.руб.



Структура исполнения расходов бюджета МО «Усть-Лужское сельское поселение» по программным и непрограммным расходам в 2021 году



Непрограммные
расходы
20 663,9
тыс.руб.,
32,7%



Программные
расходы
42 470,6
тыс.руб., 67,3%



Всего исполнено расходов 63 134,5 тыс.рублей

Исполнение бюджета МО «Усть-Лужское сельское поселение» за 2021 год

по расходам бюджета МО «Усть-Лужское сельское поселение» осуществлялась путем реализации 7 муниципальных программ и непрограммных расходов муниципального образования.

Муниципальные программы сформированы по основным направлениям деятельности муниципального образования с целью реализации полномочий, установленных статьей 14 Федерального закона от 06.10.2003 года №131-ФЗ «Об общих принципах организации местного самоуправления в Российской Федерации»

Реализация муниципальных программ и непрограммные расходы

Наименование	Средства, направленные на программу (тыс. руб.)	Исполнение (тыс. руб.)	Процент исполнения (%)
Переселение граждан из аварийного жилищного фонда на территории МО "Усть-Лужское сельское поселение"	2 186,3	1 935,0	88,5
Развитие территории пос. Усть-Луга, являющегося административным центром муниципального образования «Усть-Лужское сельское поселение» Кингисеппского муниципального района Ленинградской области	1 190,2	1 190,2	100,0
«Защита населения и территорий от чрезвычайных ситуаций, обеспечение пожарной безопасности и безопасности людей на водных объектах	332,0	257,0	77,4

Реализация муниципальных программ и непрограммные расходы

Наименование	Средства, направленные на программу (тыс. руб.)	Исполнение (тыс. руб.)	Процент исполнения (%)
Развитие культуры и спорта на территории МО «Усть-Лужское сельское поселение»	12 028,3	10 643,9	88,5
Развитие автомобильных дорог в МО «Усть-Лужское сельское поселение»	5 561,3	4 683,0	84,2
Развитие частей территории муниципального образования «Усть-Лужское сельское поселение Кингисеппского муниципального района Ленинградской области (147-оз)	1 200,0	1 200,0	100,0

Реализация муниципальных программ и непрограммные расходы

Наименование	Средства, направленные на программу (тыс. руб.)	Исполнение (тыс. руб.)	Процент исполнения (%)
Развитие жилищно-коммунального хозяйства муниципального образования «Усть-Лужское сельское поселение» Кингисеппского муниципального района Ленинградской области	25 485,6	22 561,5	88,5
Непрограммные расходы	33 951,6	20 663,9	60,9
Всего по бюджету	81 935,3	63 134,5	77,1

Муниципальная программа " Переселение граждан из аварийного жилищного фонда на территории МО "Усть-Лужское сельское поселение"

Исполнение в 2021 составило 1 935,0 тысяч рублей (88,5%)

Основные мероприятия подпрограммы

1 935,0 тысяч рублей – мероприятия по переселению граждан из аварийного жилищного фонда на территории МО "Усть-Лужское сельское поселение"

Муниципальная программа «Развитие территории пос. Усть-Луга, являющегося административным центром муниципального образования «Усть-Лужское сельское поселение» Кингисеппского муниципального района Ленинградской области»

Исполнение в 2021 составило 1 190,2 тысяч рублей (100,0%)

Основные мероприятия подпрограммы

1 190,2 тысяч рублей – выполнение мероприятий по реализации областного закона от 15 января 2018 года № 3-оз «О содействии участию населения в осуществлении местного самоуправления в иных формах на территориях административных центров муниципальных образований Ленинградской области» (устройство автостоянок в квартале Ленрыба пос. Усть-Луга)

Муниципальная программа «Защита населения и территорий от чрезвычайных ситуаций, обеспечение пожарной безопасности и безопасности людей на водных объектах»

Исполнение в 2021 составило 257,0 тысяч рублей (77,4%)
Основные мероприятия подпрограммы

257,0 тысяч рублей – обеспечение первичных мер пожарной безопасности (обустройство пожарных водоемов на территории муниципального образования, противопожарное обустройство минерализованных полос для противопожарной охраны населенных пунктов поселения и другие аналогичные расходы)

Муниципальная программа «Развитие культуры и спорта на территории МО Усть-Лужское сельское поселение»

Исполнение в 2021 составило 10 643,9 тысяч рублей (88,5%)

Основное мероприятие подпрограммы

7 358,4 тысяч рублей – обеспечение деятельности МКУК «КДЦ «Усть-Луга»

2 145,5 тысяч рублей – софинансирование выплат стимулирующего характера работникам муниципальных учреждений культуры Ленинградской области

691,7 тысяч рублей – мероприятия в сфере культуры

448,3 тысяч рублей – физкультурно-оздоровительная работа и спортивные мероприятия

**Муниципальная программа МО «Усть-Лужское сельское поселение»
«Развитие автомобильных дорог в МО «Усть-Лужское сельское
поселение»**

Исполнение в 2021 составило 4 683,0 тысяч рублей (84,2%)

Основное мероприятие подпрограммы

2 445,0 тысяч рублей – мероприятия по содержанию автомобильных дорог общего пользования местного значения и искусственных сооружений на них, механизированная уборка (средства дорожного фонда)

345,5 тысяч рублей – мероприятия по ремонту автомобильных дорог общего пользования местного значения и дворовых территорий многоквартирных домов, проездов к дворовым территориям многоквартирных домов населенного пункта (средства дорожного фонда)

50,0 тысяч рублей – мероприятия по содержанию автомобильных дорог общего пользования местного значения и искусственных сооружений на них, механизированная уборка (средства дорожного фонда)

1 842,5 тысяч рублей – софинансирование расходов на капитальный ремонт и ремонт автомобильных дорог общего пользования местного значения

Муниципальная программа «Развитие частей территории муниципального образования «Усть-Лужское сельское поселение Кингисеппского муниципального района Ленинградской области (147-оз)»

Исполнение в 2021 составило 1 200,0 тысяч рублей (100,0%)

Основные мероприятия подпрограммы

1 200,0 тысяч рублей – софинансирование расходов на мероприятия в рамках реализации областного закона от 28 декабря 2018 года N 147-оз "О старостах сельских населенных пунктов Ленинградской области и содействию участию населения в осуществлении местного самоуправления в иных формах на частях территорий муниципальных образований Ленинградской области" (ремонт дороги в д.Липово)

Муниципальная программа «Развитие жилищно-коммунального хозяйства муниципального образования «Усть-Лужское сельское поселение» Кингисеппского муниципального района Ленинградской области

**Исполнение в 2021 составило 22 561,5 тысяч рублей (88,5%)
Основные мероприятия подпрограммы**

3 608,3 тысяч рублей – обеспечение содержания уличного освещения

8 994,1 тысяч рублей - мероприятия по благоустройству поселения

1 569,0 тысяч рублей – создание мест (площадок) накопления твердых коммунальных отходов

170,0 тысяч рублей – содержание мест захоронения

4 730,5 тысяч рублей – ремонт и содержание муниципального жилищного фонда, взносы в фонд капитального ремонта, устройство детской игровой площадки, уборка несанкционированных свалок, локализация и ликвидация очагов распространения борщевика Сосновского, трудоустройство в летний период подростков)

3 489,6 тысяч рублей - мероприятия по формированию комфортной городской среды на территории МО «Усть-Лужское сельское поселение»

Непрограммные расходы органов местного самоуправления

На непрограммные расходы МО «Усть-Лужское сельское поселение» в 2021 год бюджетные ассигнования в сумме 20 663,9 тысяч рублей были направлены:

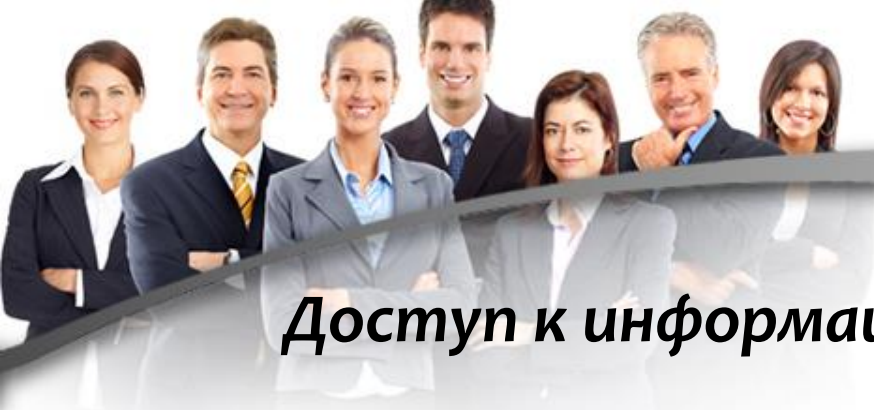
- 13 966,6 тысяч рублей на исполнение функций органов местного самоуправления;
- 151,8 тысяч рублей на внешний муниципальный финансовый контроль;
- 25,5 тысяч рублей на решение вопросов местного значения, связанных с исполнением частичных функций по ст.51 ЖК РФ;
- 174,6 тысяч рублей на исполнение муниципального жилищного контроля на территориях поселения;
- 67,6 тысяч рублей на исполнение полномочий по подготовке проектов генерального плана поселения, правил землепользования и застройки поселения и внесения изменений в генеральный план поселения, правила землепользования и застройки муниципального образования.



Непрограммные расходы органов местного самоуправления



- 70,0 тысяч рублей на резервный фонд администрации;
- 7,4 тысяч рублей на уплату взносов за членство в организациях;
- 2 925,5 тысяч рублей на Формирование земельных участков (кадастровая съёмка);
- 340,4 тысяч рублей на информационное обеспечение деятельности органов местного самоуправления;
- 1 299,6 тысяч рублей на выплату муниципальной пенсии за выслугу лет, назначаемой муниципальным служащим в органах местного самоуправления;
- 296,7 тысяч рублей на осуществление первичного воинского учета на территориях, где отсутствуют военные комиссариаты;
- 111,4 тысяч рублей на поощрение муниципальных управленческих команд Кингисеппского муниципального района за достижение показателей деятельности органов исполнительной власти Ленинградской области;
- 100,0 тысяч рублей на проведение выборов и референдумов;
- 397,4 тысяч рублей на ведение паспортного регистрационного учёта граждан;
- 729,4 тысяч рублей на другие аналогичные расходы.



Доступ к информационным ресурсам



Информация о
государственных
(муниципальных)
закупках на сайте:
www.zakupki.gov.ru



**Информация о работе
администрации МО «Усть-
Лужское сельское поселение» на
сайте:**

<http://усть-лужское.рф/>

**Информация о работе Совета
депутатов МО «Усть-Лужское
сельское поселение» на
<http://усть-лужское.рф/>**



СПАСИБО ЗА ВНИМАНИЕ!

С уважением,
администрация
МО «Усть-Лужское сельское поселение»

